

INTERVALOS

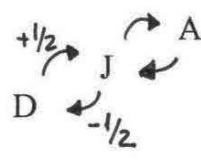
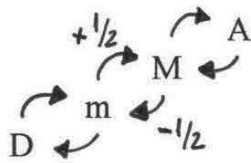
- En la escala de Do Mayor, los intervalos que se forman desde la nota **DO** son **Mayores** (2ª, 3ª, 6ª y 7ª) o **Justos** (4ª, 5ª y 8ª). Con esta escala podemos saber los tonos y semitonos que tienen los intervalos Mayores y Justos, y a partir de ahí calcular los menores, aumentados y disminuidos.



2ª M 3ª M 4ª J 5ª J 6ª M 7ª M 8ª J
 1 tono 2 tonos 2 y 1/2 3 y 1/2 4 y 1/2 5 y 1/2 6 tonos

2ª, 3ª, 6ª, 7ª

4ª, 5ª, 8ª



- Otra forma de calcular los intervalos:

Para notas naturales:

2ª, 3ª – sin st: M
 1 st: m

4ª, 5ª, 8ª – Siempre Justas, excepto fa-si (4ªA, tritono) y si-fa (5ªD)

6ª, 7ª – 1 st: M
 2st: m

Si hay alguna alteración tenemos que ver si hace el intervalo más grande o más pequeño.

INVERSIÓN DE INTERVALOS

Para invertir un intervalo cambiamos una de las dos notas de 8ª, el orden de las notas no cambia, el intervalo pasa de ser ascendente a descendente o viceversa.

La suma de los intervalos invertidos siempre da 9.

En las inversiones los intervalos se comportan de la siguiente manera:

2 ↔ 7 Mayor ↔ menor
 3 ↔ 6 Aumentado ↔ disminuido
 4 ↔ 5 Justo ↔ Justo



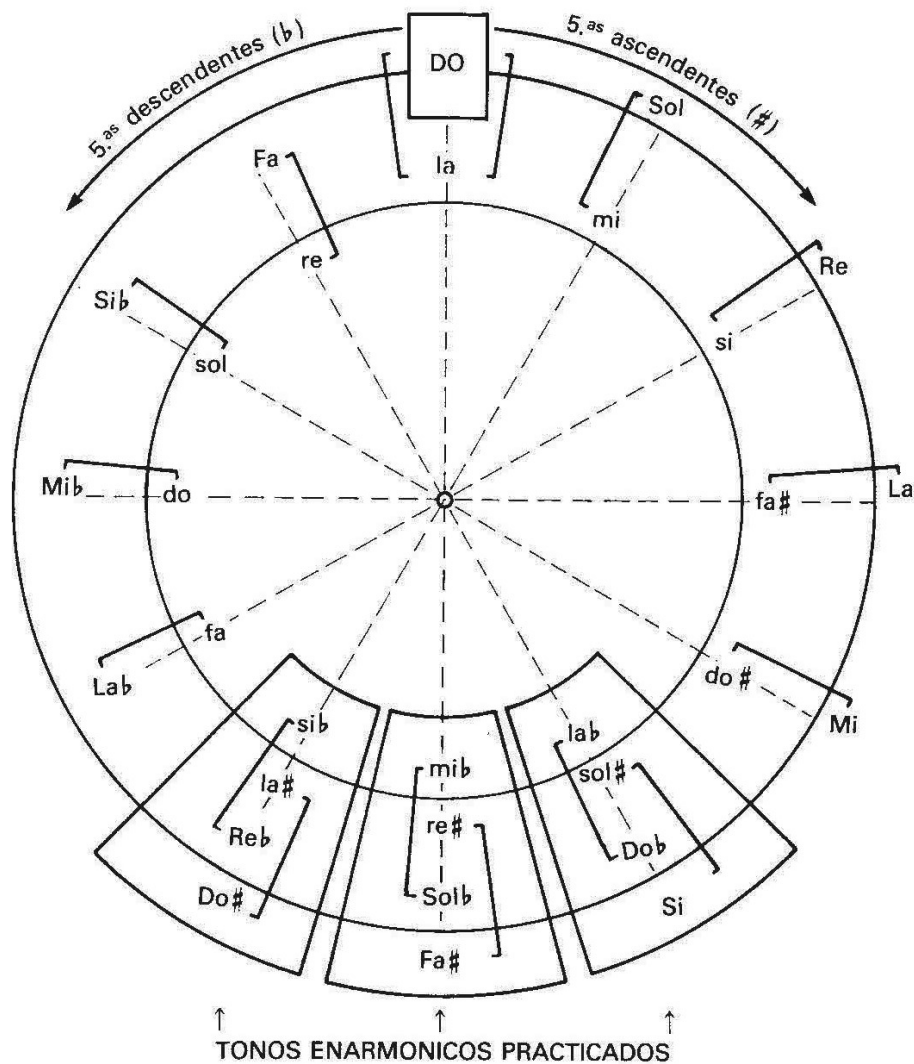
3ª M ↑ 6ª m ↓ 4ª J ↑ 5ª J ↓ 2ª A ↑ 7ª d ↓ 3

TONALIDADES

A cada armadura le corresponden dos tonalidades, una mayor y otra menor, se llaman **tonalidades relativas** y están a distancia de 3ª menor (un tono y medio). Ej: DoM - lam (0), SolM - mim (1#), FaM - rem (1b).

Círculo de quintas:

Representa un círculo donde cada una de las tonalidades está a distancia de 5ª J de la anterior. Si a partir de Do M contamos 5ª J ascendentes encontraremos las tonalidades con # y si contamos 5ª J descendentes las de bemoles.



- Orden de los sostenidos: fa, do, sol, re, la, mi, si (van por 5ª ascendentes).



- Orden de los bemoles: si, mi, la, re, sol, do, fa (van por 5ª descendentes).



NORMAS PARA HALLAR LA TONALIDAD

- Si nos dan la armadura:
En los sostenidos la nota siguiente: (Ej. 2# Re M)



En los bemoles el anterior: (Ej. 4b La b M)



El relativo menor se calcula bajando una 3ª menor que tiene 1 y ½ tono, aunque también podemos utilizar un truco (nos fijamos si en la armadura esa nota es sostenido o bemol).

- Si nos piden que pintemos la armadura:

1º Si es menor pasar al relativo Mayor, subir una 3ª menor (1 y ½ tono).

2º Buscar en el orden de los sostenidos o de los bemoles.

Si el relativo Mayor va acompañado de bemoles (ej. Si b M) tiene bemoles, excepto Fa M que tiene 1b. Si no, tiene sostenidos (ej. Sol M).

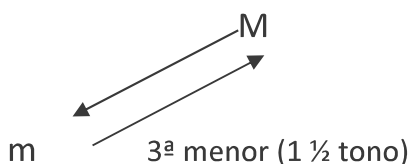
b Bemoles → pintar uno más.

Sostenidos → pintar hasta la sensible (que es la nota anterior).

Relativo:

Si me dan una tonalidad Mayor bajo una 3ª menor (1 y ½ tono) para calcular el relativo menor.
(Ej. Sol M → mi m)

Si me dan una tonalidad menor subo una 3ª menor (1 y ½ tono) para calcular el relativo Mayor.
(Ej. mi m → Sol M)

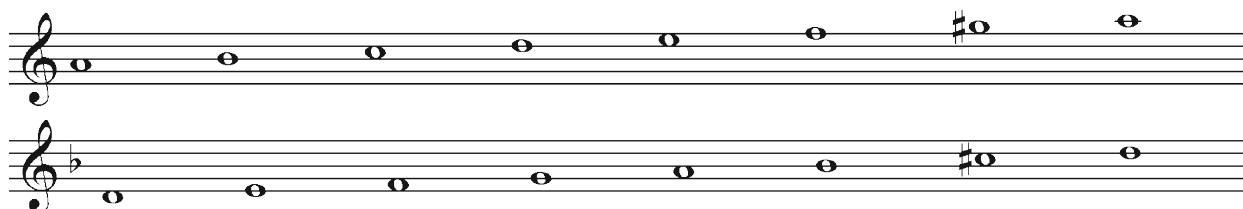


ESCALAS 4 TIPOS

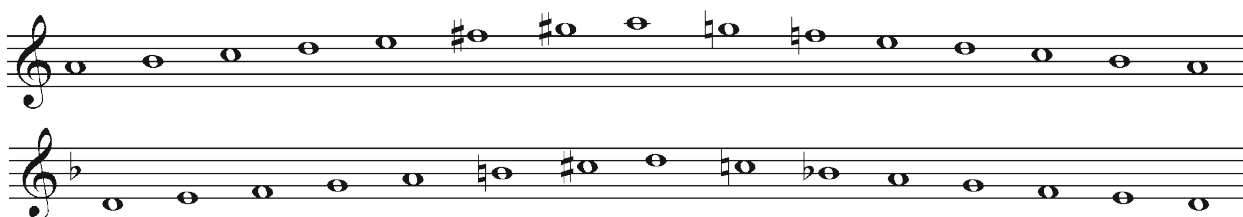
MENORES (Subir el 6º y/o 7º)	MAYORES (Bajar el 6º y/o 7º)
Natural	1º Tipo
Armónica 7	2º Tipo 6
Melódica 6 y 7 al subir y natural al bajar.	3º Tipo 6 y 7
Dórica 6	4º Tipo 7

En las tonalidades menores aparece generalmente el VII grado alterado ascendentemente para convertirlo en sensible, y el VI cuando va al VII para evitar la 2ª aumentada.

La escala menor con el VII grado alterado se llama **escala armónica**.



La escala menor con el VI y VII grados alterados se llama **escala melódica**. En sentido descendente estos dos grados vuelven a ser naturales, con las alteraciones propias de la tonalidad.



GRADOS DE LA ESCALA

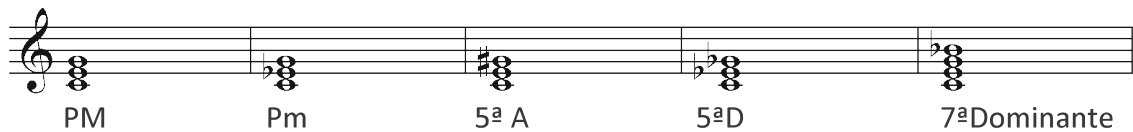
I	Tónica	
II	Supertónica	
III	Mediante o modal	
IV	Subdominante	
V	Dominante	
VI	Superdominante	
VII	Sensible ½ tono de la tónica	Subtónica 1 tono de la tónica

Grados tonales: I, IV y V Los grados tonales están a distancia de 4ª y 5ª J de la tónica.

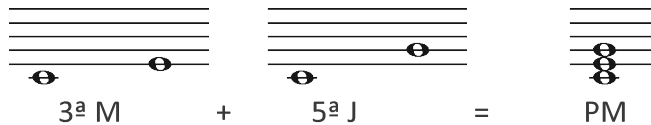
Grados modales: III, VI y VII Los grados modales están a distancia de 3ª M, 6ª M y 7ª M en el modo Mayor y 3ª m, 6ª m y 7ª m en el modo menor.

ACORDES

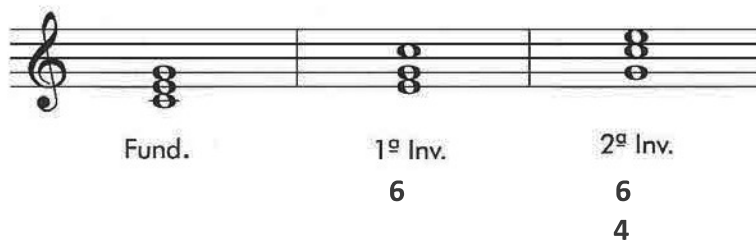
- Perfecto Mayor: 3ª M – 5ª J
- Perfecto menor: 3ª m – 5ª J
- 5ª Aumentada: 3ª M – 5ª A (como el PM pero con 5ª A)
- 5ª Disminuida: 3ª m – 5ª D (como el Pm pero con 5ª D)
- Séptima de dominante: 3ª M – 5ª J – 7ª m. Se forma añadiendo a un acorde Perfecto Mayor una séptima menor (PM + 7ªm). Se forma sobre el V grado de la escala (dominante)



Ejemplo (acorde Perfecto Mayor):



INVERSIONES DE LOS ACORDES



Nota fundamental: es el sonido generador del acorde, sea cual fuere la posición que ocupe.

Nota del bajo: es la nota más grave de un acorde.

Si en el bajo está la **fundamental** el acorde estará en **Estado Fundamental**.

Si en el bajo está la **3ª** el acorde estará en **1ª Inversión**. Cifrado **6**

Si en el bajo está la **5ª** el acorde estará en **2ª Inversión**. Cifrado **6₄**

Si en el bajo está la **7ª** el acorde estará en **3ª Inversión**. (Esto solo con los acordes cuatriada).

CADENCIAS













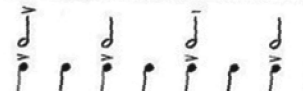
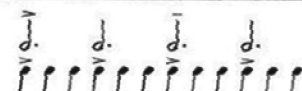
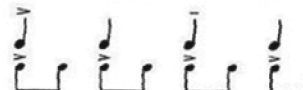
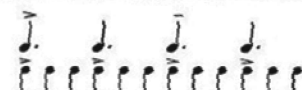

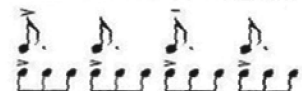
Cadencia es la terminación de una frase musical. Atendiendo a los dos últimos grados que forman una cadencia, ésta puede ser:

- Cadencia **auténtica V – I** (Si los dos acordes están en estado fundamental es perfecta, si uno o ambos acordes están invertidos es imperfecta).
- Cadencia **plagal IV – I**. También se llama cadencia religiosa, suele ir precedida de una cadencia perfecta.
- Cadencia rota **V – VI**. Tiene un sentido de sorpresa.
- **Semicadencia** a la dominante o a la subdominante – V, – IV. Tiene un sentido de suspensión.

COMPASES

SIMPLES O SUB. BINARIA

COMPUESTOS O SUB. TERNARIA

	Cifrado	Tiempos y Fracciones	Unid. de compás	Cifrado	Tiempos y Fracciones	Unid. de compás
Binarios (2 partes)	2 2		o	6 4		o
	2 4		d	6 8		d
	2 8		d	6 16		d
Ternarios (3 partes)	3 2		o	9 4		o
	3 4		d	9 8		d
	3 8		d	9 16		d
Cuaternarios (4 partes)	4 2		o II	12 4		o II
	4 4		o	12 8		o
	4 8		d	12 16		d

Compases simples o de subdivisión binaria: en cada tiempo una figura sin puntillo.

Compases compuestos o de subdivisión ternaria: en cada tiempo una figura con puntillo.

COMPASES DE MÁS DE CUATRO PARTES

Los compases de más de cuatro partes pueden ser de amalgama (si están divididos internamente en 2/4+3/4 o 3/4+4/4) o unidades métricas enteras si no se ve clara esa división).

Los compases 5/8 y 7/8 son compases dispares o compases de partes desiguales, sus tiempos no son iguales en duración

5/4 y 7/4	Amalgama (si son una suma de compases) Unidades métricas enteras (si forman una unidad)
5/8 y 7/8	Compases dispares o compases de partes desiguales

SUBDIVISIÓN

La subdivisión se produce en movimientos lentos y generalmente viene indicada por los términos italianos correspondientes (Lento, Adagio, etc.) o por indicaciones metronómicas (si la figura es la Unidad de Parte no se subdivide, si la figura es la Unidad de Subdivisión se subdivide).

Figura Unidad de Parte

♩. = 60

♩ = 60

♩ = 60

Figura Unidad de Subdivisión → Se subdivide

♩ = 100

♩ = 100

♩ = 100

COMPASES A UN TIEMPO

Al contrario que en la subdivisión, los compases a un tiempo reflejan un movimiento rápido.

La incomodidad que supone marcar sus tiempos reales aconseja englobar todo el compás en un pulso.

Los compases pequeños (2/8, 3/8) y sus correspondientes 2/16 y 3/16 son los que más frecuentemente se marcan a un tiempo. Los compases cuaternarios (4/8, 4/16) pueden reducirse a dos tiempos, raramente a uno.

Los compases a un tiempo vienen indicados por términos italianos (Presto, Vivace, etc.) o por indicaciones metronómicas (si la figura es la Unidad de Parte se marca normal, es decir el 2/8 a dos y el 3/8 a tres, pero si la figura es la Unidad de Compás se marca a uno, es decir todo el compás queda englobado en un pulso).

Figura Unidad de Parte

(Se marca a 3, es un compás ternario)

♩ = 100

Figura Unidad de Compás

(Se marca a 1, todo el compás se engloba en un pulso)

♩. = 80

Figura Unidad de Parte

(Se marca a 2, es un compás binario)

♩ = 100

Figura Unidad de Compás

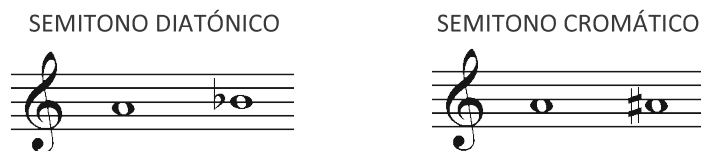
(Se marca a 1, todo el compás se engloba en un pulso)

♩. = 80

SEMITONO DIATÓNICO Y CROMÁTICO

Diatónico: Formado por dos notas distintas en nombre y sonido.

Cromático: Formado por dos notas iguales en nombre y distintas en sonido.

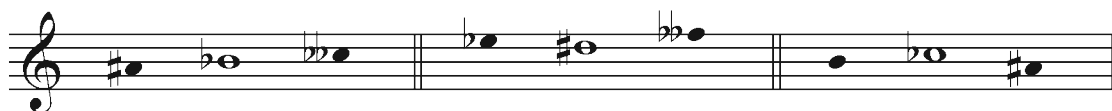


ENARMONÍAS

NOTAS ENARMÓNICAS

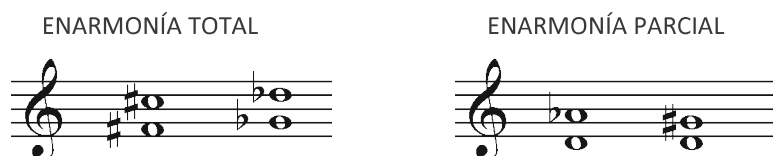
Enarmonía: es la igualdad de sonido entre dos notas de distinto nombre.

Cada nota tiene dos notas enarmónicas (excepto sol # y su enarmónico la b). Pueden ser superior e inferior, dos superiores o dos inferiores.



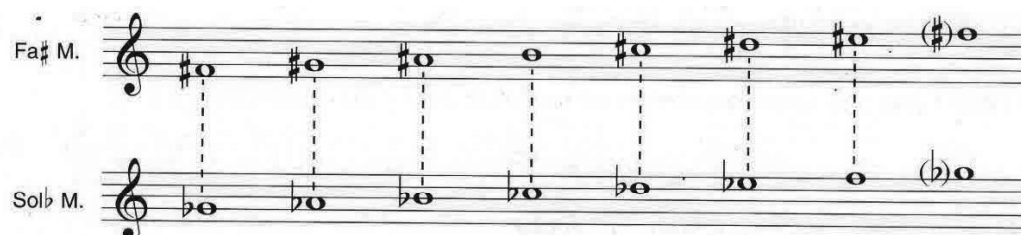
INTERVALOS ENARMÓNICOS

- Enarmonía total → Se enarmonizan los dos sonidos. Mantiene nº y especie. Hay que enarmonizar los dos sonidos hacia arriba o los dos hacia abajo para que mantenga el nº.
- Enarmonía parcial → Se enarmoniza sólo un sonido. Cambia nº y especie.



TONALIDADES ENARMÓNICAS

Son aquellas iguales en modo y cuyas tónicas son enarmónicas. Se enarmonizan todos los sonidos de sus escalas.



Para enarmonizar dos tonalidades es preciso que sus alteraciones sean de signo opuesto; las alteraciones de las tonalidades enarmónicas suman 12. Solo las tonalidades con 5, 6 o 7 sostenidos o bemoles suelen utilizarse (por no ser corriente las armaduras con dobles sostenidos y con dobles bemoles).

TONALIDADES VECINAS

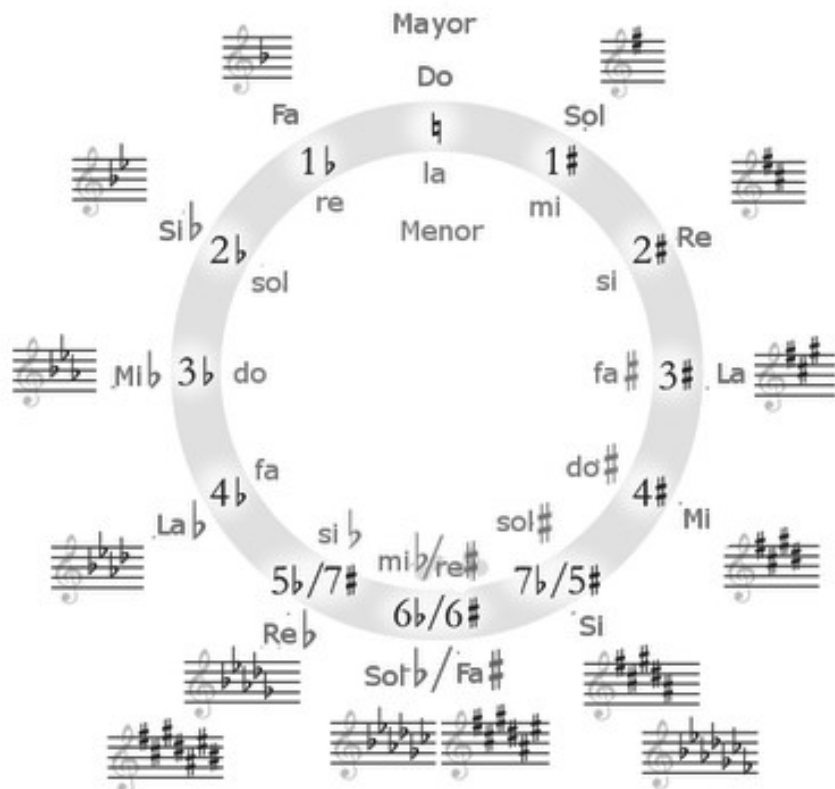
Las obras suelen modular a una de sus cinco tonalidades vecinas (las que están una 5ª J por encima y por debajo y sus relativos, o lo que es lo mismo las que tienen una alteración más y una alteración menos). Ejemplo: tonalidades vecinas de Do M → la m, Sol M, mi m, Fa M y re m.

Do M la m Sol M Mi m Fa M re m

Mi b M do m Sib M sol m La b M fa m

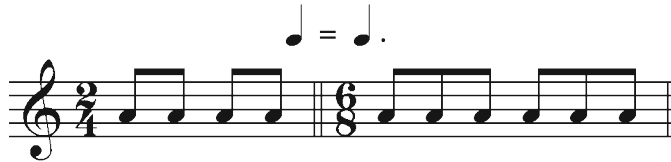
Si M sol # m Fa# M re# m Mi M do# m

Sol M mi m Re M si m Do M la m



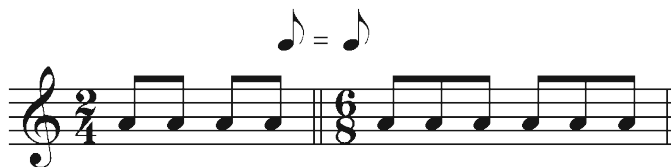
EQUIVALENCIAS

- Pulso = Pulso. La unidad de pulso es igual a la unidad de pulso. El pulso se mantiene, es como si apareciesen tresillos.



- Provocan cambio de pulso.

Al pasar de subdivisión binaria a ternaria el pulso va **más lento** (tardo más en decir 3 que 2):



Al pasar de subdivisión ternaria a binaria el pulso va **más rápido**:



NOTA: el 2/8 y el 3/8 si dice "a un tiempo" o "a uno" todo el compás se engloba en un solo pulso, si no tiene dos pulsos (2/8) o tres (3/8).

GRUPOS DE VALORACIÓN ESPECIAL

COMPASES SIMPLES (2/4, 3/4, 4/4) → EXCEDENTES



COMPASES COMPUESTOS (6/8, 9/8, 12/8) → DEFICIENTES O EXCEDENTES

DEFICIENTES



EXCEDENTES



ABREVIACIONES

- Puntos: la nota se divide en tantas figuras como puntos.



- Barras: las barras indican el tipo de figura en que se divide la nota. En las figuras con corchete éste se suma a las barras. Si hay una cifra indica un grupo de valoración especial.



- Repetición alternada de dos notas. El número de barras nos indica el tipo de figura con el que hay que repetirlas.



NOTAS EXTRAÑAS

Las notas pertenecientes a un determinado acorde se llaman notas reales. Las restantes notas reciben el nombre de notas extrañas. Estas sirven para enriquecer la melodía y darle movilidad.

Notas de paso: son las que unen dos notas reales separadas por un salto de tercera o cuarta pertenecientes o no a un mismo acorde. Se presentan en posición métrica más débil que las notas reales.

Floreo: aparece entre una nota real y su repetición a distancia de segunda superior o inferior y en posición métrica más débil.

Apoyatura: nota a distancia de grado superior o inferior de una nota real y que se percute en el tiempo de la nota real, a la que reemplaza. Se produce en posición métrica más fuerte que la nota real.

NOTAS DE ADORNO


Son un grupo de notas y signos que se incorporan a la melodía con un fin ornamental. Se realizan sobre el tiempo, pero los mordentes y grupetos en el romanticismo se hacen anticipados y se escriben con notitas pequeñas.

APOYATURA 

Sobre el tiempo de la nota real del que toma su valor (1/2 o 2/3).

Superior  Inferior 

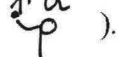
Al final del barroco se escribe con distintas figuras para precisar el valor.

TRINO 

Sobre el tiempo.

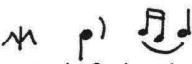
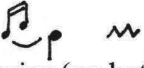



Batir con la nota superior.

Barroco: comienza con la nota auxiliar.

Romanticismo: comienza con la real (si no se indica con un mordente de una nota ).


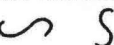
MORDENTES

Barroco: sobre el tiempo. Romanticismo: anticipados, se escriben con notitas pequeñas.

- Mordente  Batir con la nota inferior (normalmente un batido).
- Mordente superior  Batir con la nota superior (un batido).
- Mordente de una nota  Ejecución rápida de una nota que va por grados conjuntos. En el romanticismo desde cualquier distancia (Ej. fa-do)
- Mordente recto  Deslizamiento rápido y por grados conjuntos hacia una nota principal generalmente desde una 3ª superior o inferior.
- Tierce coulée  Las notas que forman el intervalo de 3ª se mantienen (al tratarse de intervalos armónicos).

GRUPETOS

Adorno que rodea por grados conjuntos una nota principal. Sobre el tiempo. Hacia el romanticismo: anticipados, se escriben con notitas pequeñas.

Descendente  Ascendente 

Encima de la nota:

Encima de la nota empezando por la real:



Entre dos notas distintas:

Entre dos notas iguales:



Sobre un puntillo de complemento (compás de subdivisión ternaria):

