

INTERVALOS

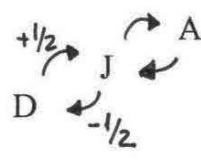
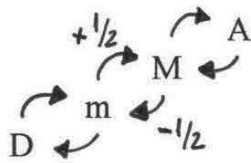
- En la escala de Do Mayor, los intervalos que se forman desde la nota **DO** son **Mayores** (2ª, 3ª, 6ª y 7ª) o **Justos** (4ª, 5ª y 8ª). Con esta escala podemos saber los tonos y semitonos que tienen los intervalos Mayores y Justos, y a partir de ahí calcular los menores, aumentados y disminuidos.



2ª M 3ª M 4ª J 5ª J 6ª M 7ª M 8ª J
 1 tono 2 tonos 2 y 1/2 3 y 1/2 4 y 1/2 5 y 1/2 6 tonos

2ª, 3ª, 6ª, 7ª

4ª, 5ª, 8ª



- Otra forma de calcular los intervalos:

Para notas naturales:

2ª, 3ª – sin st: M
 1 st: m

4ª, 5ª, 8ª – Siempre Justas, excepto fa-si (4ªA, tritono) y si-fa (5ªD)

6ª, 7ª – 1 st: M
 2st: m

Si hay alguna alteración tenemos que ver si hace el intervalo más grande o más pequeño.

INVERSIÓN DE INTERVALOS

Para invertir un intervalo cambiamos una de las dos notas de 8ª, el orden de las notas no cambia, el intervalo pasa de ser ascendente a descendente o viceversa.

La suma de los intervalos invertidos siempre da 9.

En las inversiones los intervalos se comportan de la siguiente manera:

2 ↔ 7 Mayor ↔ menor
 3 ↔ 6 Aumentado ↔ disminuido
 4 ↔ 5 Justo ↔ Justo
 8 J ↔ Unís.



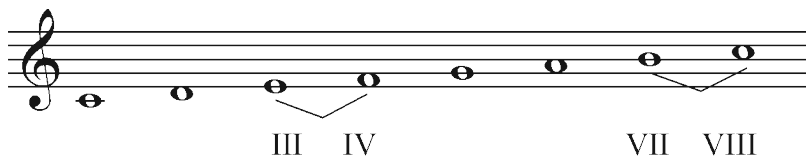
3ª M ↑ 6ª m ↓ 4ª J ↑ 5ª J ↓ 2ª A ↑ 7ª d ↓

TONALIDADES - MODO MAYOR Y MODO MENOR

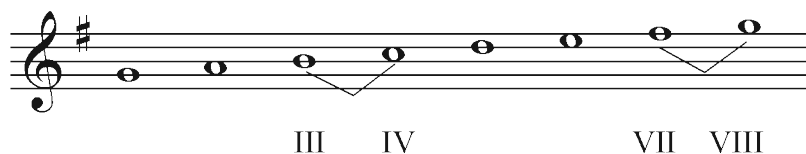
Las escalas de Do M y la m nos sirven como modelos para el modo Mayor y menor.

El modo **Mayor** tiene los semitonos entre los grados **III-IV** y **VII-VIII**. Por ello si queremos escribir cualquier otra escala Mayor tenemos que respetar la misma disposición de tonos y semitonos, para ello usamos las alteraciones. Estas alteraciones son propias de la tonalidad y se suelen colocar en la armadura detrás de la clave.

Do Mayor

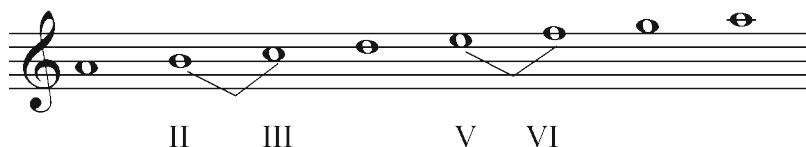


Sol Mayor (necesita un sostenido en la armadura)

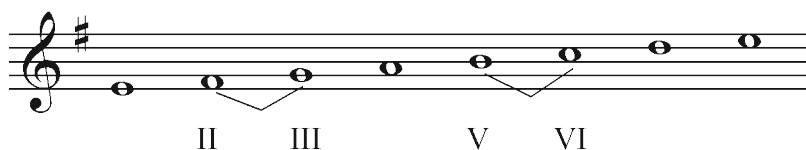


El modo **menor** tiene los semitonos entre los grados **II-III** y **V-VI**.

La menor



Mi menor (necesita un sostenido en la armadura)

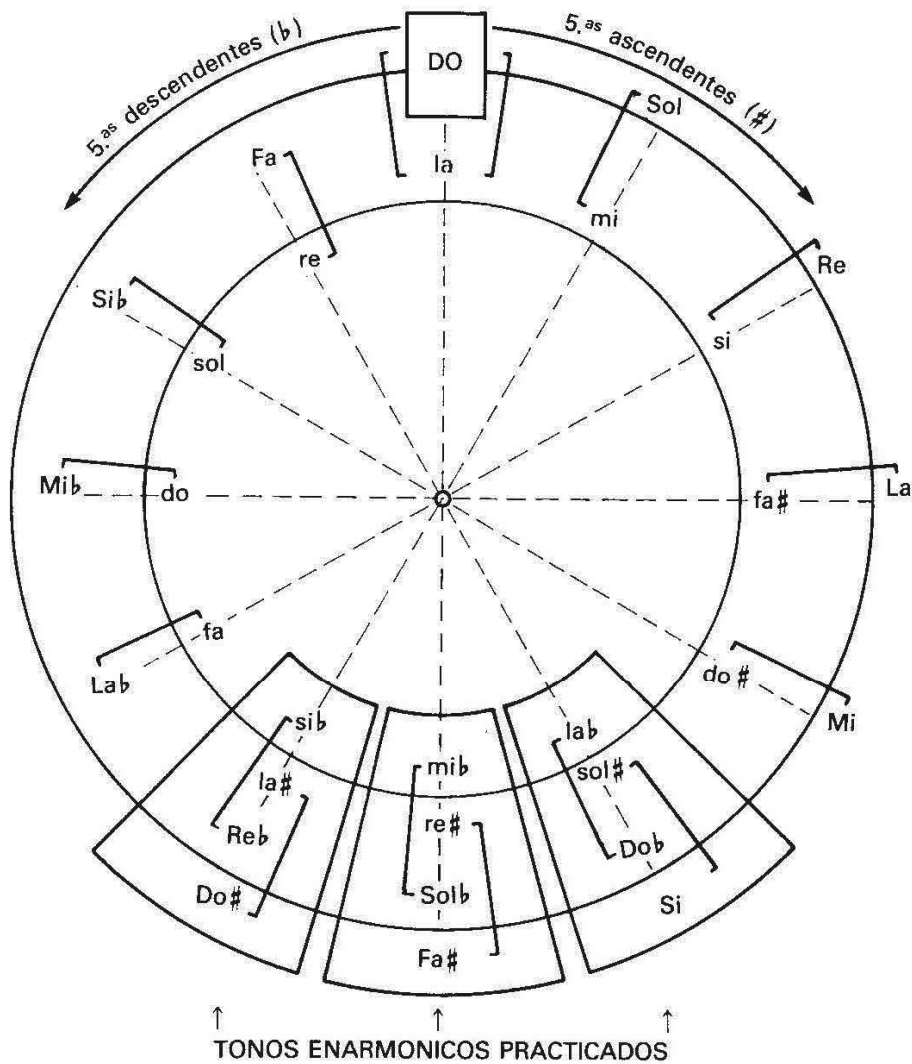


TONALIDADES

A cada armadura le corresponden dos tonalidades, una mayor y otra menor, se llaman **tonalidades relativas** y están a distancia de 3ª menor (un tono y medio). Ej: DoM - lam (0), SolM - mim (1#), FaM - rem (1b).

Círculo de quintas:

Representa un círculo donde cada una de las tonalidades está a distancia de 5ª J de la anterior. Si a partir de Do M contamos 5ª J ascendentes encontraremos las tonalidades con # y si contamos 5ª J descendentes las de bemoles.



- Orden de los sostenidos: fa, do, sol, re, la, mi, si (van por 5ª ascendentes).

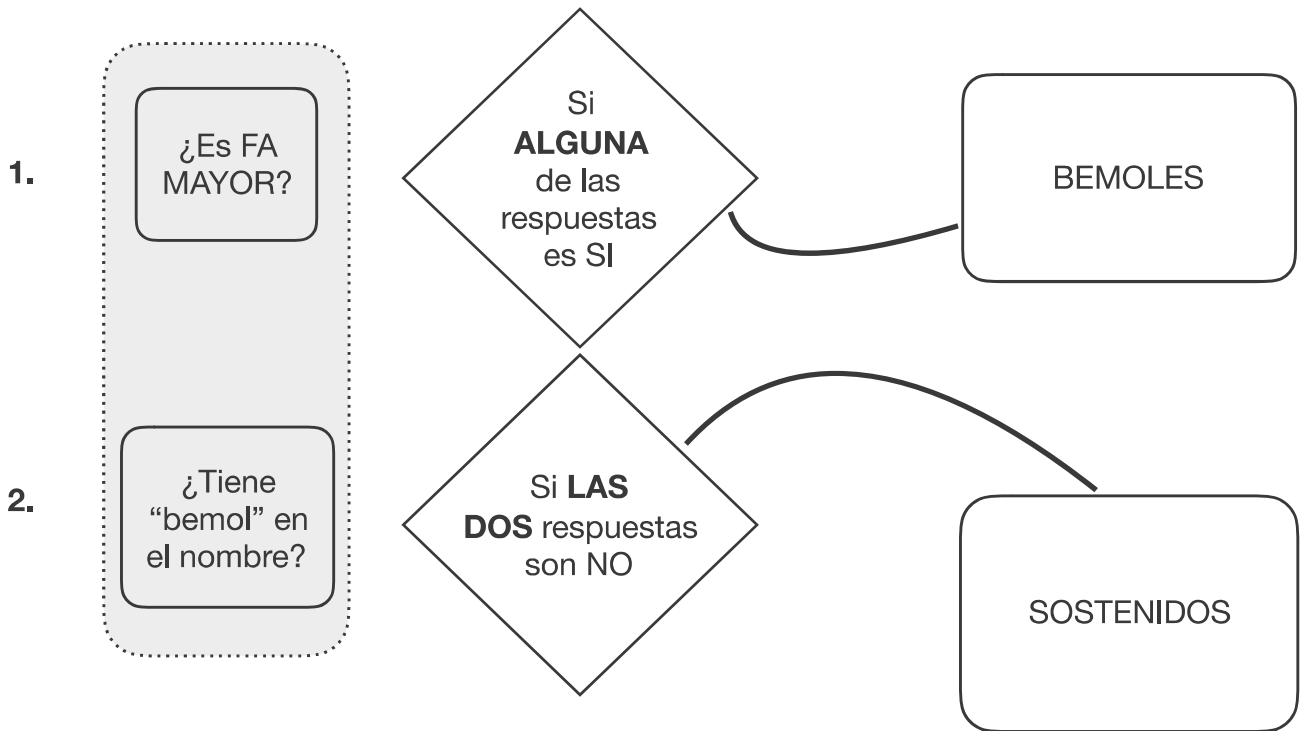


- Orden de los bemoles: si, mi, la, re, sol, do, fa (van por 5ª descendentes).



¿CÓMO HALLAR LA ARMADURA DE UNA TONALIDAD MAYOR?

—> Primero debemos saber si la armadura va a tener sostenidos o bemoles. Para ello respondemos a estas 2 preguntas:



1.- Si va a tener **bemoles** debemos tener claro que:

- Si la tonalidad que nos dan es FA MAYOR. Tendrá 1 bemoles.
- Si es cualquier otra debemos poner bemoles en la armadura hasta llegar a la tónica de la tonalidad (ese será el penúltimo bemoles) y después añadir uno más.

Por ejemplo, siguiente el ejemplo anterior si nos dan “Lab Mayor”, ponemos bemoles hasta llegar al Lab, y **AÑADIMOS** uno más.



Por lo tanto, Lab Mayor tendrá 4 bemoles.

2.- Si la armadura va a ser de **sostenidos**:

Hallamos la **sensible** de la tonalidad o, lo que es lo mismo, bajamos una 2ª menor a la tónica de la tonalidad que nos preguntan. La nota resultante será el último sostenido de la armadura.



Por ejemplo si nos preguntan “La Mayor”. ¿Cuál es su sensible? **SOL#**.

De otra manera: A la nota LA (tónica) le bajamos una 2ª menor, y la nota que resulta (sol#) será el último sostenido de la armadura.



Por lo tanto, La Mayor tendrá 3 sostenidos.

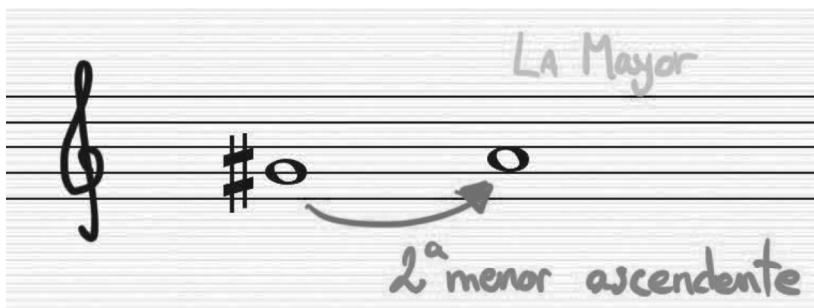
¿CÓMO HALLAR LA TONALIDAD MAYOR DE UNA ARMADURA?

1.- Si la armadura es de sostenidos.

El último sostenido es la **sensible** de la tonalidad. Le subimos una **2ª menor** y hallaremos así la tónica.



La nota resultante es la tónica de la nueva tonalidad mayor.



2.- Si la armadura es de bemoles.

- Si sólo tiene un bemoles es FA MAYOR.
- Si tiene más de un bemoles el nombre de la tonalidad se lo da el penúltimo bemoles de la armadura.



NOTA IMPORTANTE: ¿QUÉ HACER CON UNA **TONALIDAD MENOR**?

—>¿**Qué armadura tiene una tonalidad menor**? (Por ejemplo “sol menor”) Primero debemos hallar su relativo mayor subiéndole una 3ª menor (Sib Mayor) y, después, hacer el proceso explicado aquí.

—>¿**Qué tonalidad menor corresponde a una armadura**? (Por ejemplo, 2 bemoles). Primero hallamos la tonalidad mayor correspondiente siguiendo el proceso aquí descrito (en este caso Sib Mayor) y después le bajamos una 3ª menor para hallar su relativo.

ESCALAS MENORES 4 TIPOS

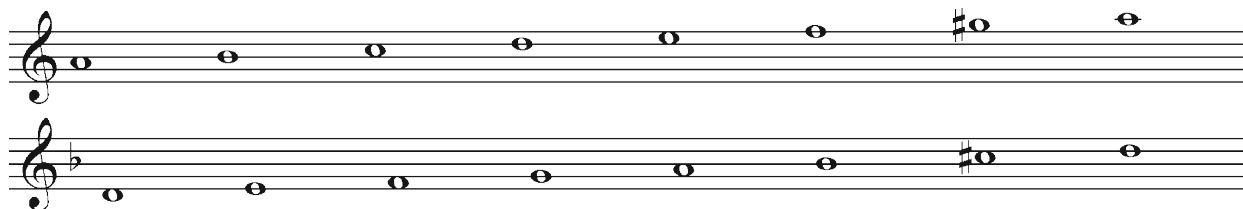
MENORES (Subir el $\frac{1}{2}$ tono el 6º y/o 7º grado)
Natural
Armónica 7
Melódica 6 y 7
Dórica 6

Para subir medio tono hay que mirar si la nota ya está alterada en la armadura y modificarla así:

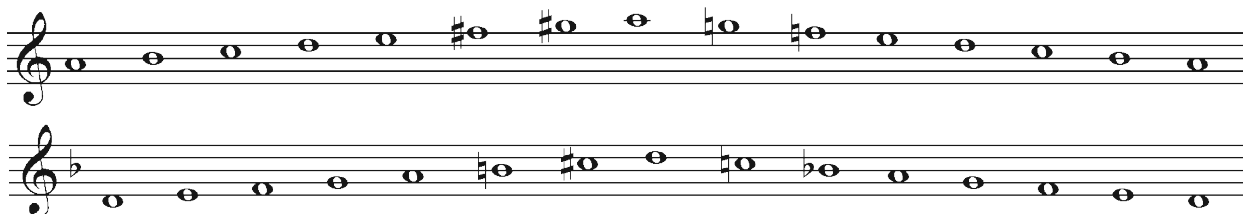
$\flat\flat \rightarrow \flat \rightarrow \natural \rightarrow \sharp \rightarrow x$

En las tonalidades menores aparece generalmente el VII grado alterado ascendentemente para convertirlo en sensible, y el VI cuando va al VII para evitar la 2ª aumentada.

La escala menor con el VII grado alterado se llama **escala armónica**.



La escala menor con el VI y VII grados alterados se llama **escala melódica**. En sentido descendente estos dos grados vuelven a ser naturales, con las alteraciones propias de la tonalidad.



GRADOS DE LA ESCALA

I	Tónica	
II	Supertónica	
III	Mediante o modal	
IV	Subdominante	
V	Dominante	
VI	Superdominante	
VII	Sensible $\frac{1}{2}$ tono de la tónica	Subtónica 1 tono de la tónica

Grados tonales: I, IV y V Los grados tonales están a distancia de 4ª y 5ª J de la tónica.

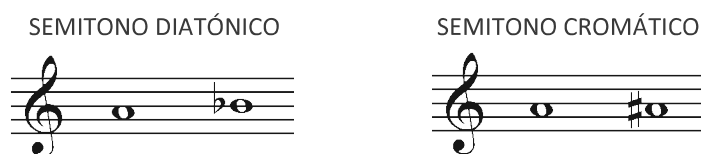
Grados modales: III, VI y VII Los grados modales están a distancia de 3ª M, 6ª M y 7ª M en el modo Mayor y 3ª m, 6ª m y 7ª m en el modo menor.

Si me piden que pinte los acordes tonales tengo que acordarme de poner una alteración accidental a la sensible en el modo menor.

SEMITONO DIATÓNICO Y CROMÁTICO

Diatónico: Formado por dos notas distintas en nombre y sonido.

Cromático: Formado por dos notas iguales en nombre y distintas en sonido.



ENARMONÍAS

NOTAS ENARMÓNICAS

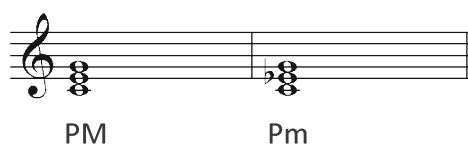
Enarmonía: es la igualdad de sonido entre dos notas de distinto nombre.

Cada nota tiene dos notas enarmónicas (excepto sol # y su enarmónico la b). Pueden ser superior e inferior, dos superiores o dos inferiores.

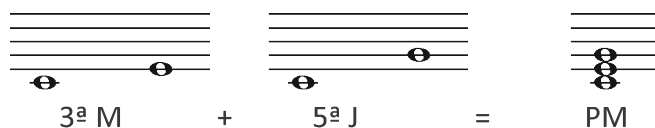


ACORDES

- Perfecto Mayor: 3ª M – 5ª J
- Perfecto menor: 3ª m – 5ª J



Ejemplo (acorde Perfecto Mayor):



Todas las 5ª entre notas naturales o con la misma alteración son Justas, excepto Si-Fa que es Disminuida (para que sea Justa tiene que ser Sib-Fa o Si-Fa#).

COMPASES

VALOR RELATIVO DE LAS FIGURAS

1 REDONDA

equivale a

2 BLANCAS

o

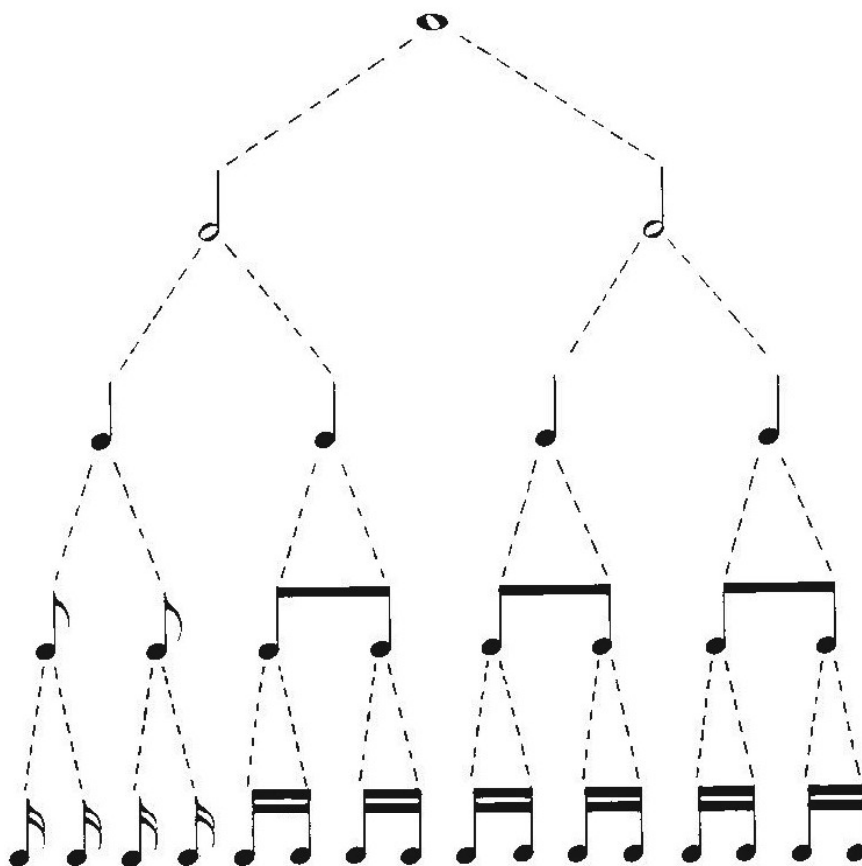
4 NEGRAS

o

8 CORCHEAS

o

16 Semicorcheas



COMPASES SIMPLES Y COMPUESTOS

	SIMPLES (Subdivisión binaria)			COMPUESTOS (Subdivisión ternaria)		
BINARIOS	2 2	$\frac{2}{4}$	2 8	6 4	$\frac{6}{8}$	6 16
TERNARIOS	3 2	$\frac{3}{4}$	3 8	9 4	$\frac{9}{8}$	9 16
CUATERNARIOS	4 2	$\frac{4}{4}$	4 8	12 4	$\frac{12}{8}$	12 16

Compases simples o de subdivisión binaria: figura sin puntillo.

Compases compuestos o de subdivisión ternaria: figura con puntillo.

SUBDIVISIÓN

La subdivisión se produce en movimientos lentos y generalmente viene indicada por los términos italianos correspondientes (Lento, Adagio, etc.) o por indicaciones metronómicas (si la figura es la Unidad de Parte no se subdivide, si la figura es la Unidad de Subdivisión se subdivide).

Figura Unidad de Parte

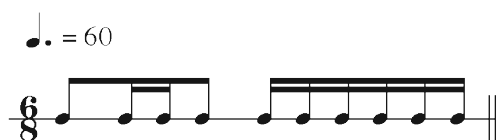


Figura Unidad de Subdivisión → Se subdivide



COMPASES A UN TIEMPO

Al contrario que en la subdivisión, los compases a un tiempo reflejan un movimiento rápido.

La incomodidad que supone marcar sus tiempos reales aconseja englobar todo el compás en un pulso.

Los compases pequeños (2/8, 3/8) y sus correspondientes 2/16 y 3/16 son los que más frecuentemente se marcan a un tiempo. Los compases cuaternarios (4/8, 4/16) pueden reducirse a dos tiempos, raramente a uno.

Los compases a un tiempo vienen indicados por términos italianos (Presto, Vivace, etc.) o por indicaciones metronómicas (si la figura es la Unidad de Parte se marca normal, es decir el 2/8 a dos y el 3/8 a tres, pero si la figura es la Unidad de Compás se marca a uno, es decir todo el compás queda englobado en un pulso).

Figura Unidad de Parte

(Se marca a 3, es un compás ternario)

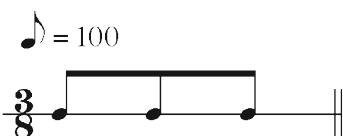


Figura Unidad de Compás

(Se marca a 1, todo el compás se engloba en un pulso)

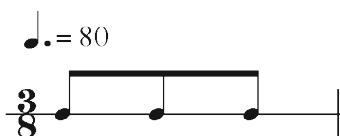


Figura Unidad de Parte

(Se marca a 2, es un compás binario)

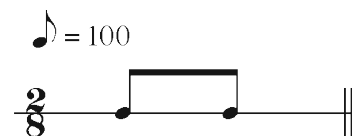


Figura Unidad de Compás

(Se marca a 1, todo el compás se engloba en un pulso)

